



191512050167
有效期至: 2025年03月03日



检测报告

Test Report

新澳东环检字 (2020)06 第 075 号



项目名称: 验收监测项目

Project

委托单位: 沧州亿丰房地产开发公司

Client

检测类别: 委托检测

Test Type

日期: 2020年06月24日

Date



山东新澳东检测技术有限公司

Shandong XinAodong Testing Technology Co., LTD

山东新澳东检测技术有限公司
Shandong XinAodong Testing Technology Co., LTD

检测报告
Test Report

项目名称 Project		验收监测项目		
样品名称 Sample		废水、废气、噪声	检测类别 Test Type	委托检测
委托单位 Client	名称 Name	沧州亿丰房地产开发公司	联系人 Bailor	张经理
	地址 Address	河北省沧州市运河区	联系电话 Phone	18875788889
样品描述 Sample State	送□/采■样日期 Sample Date	2020.06.16-06.17	样品状态 Sample Description	符合检测要求
	送□/采■样地点 Sample Location	沧州亿丰房地产开发公司	送□/采■样人 Sample by	张冰、李振
	样品数量 Sample Quantity	废水 32 份，无组织废气 160 份，厂界噪声		
检测环境条件 Test Environment		温度：23℃ 相对湿度：40%RH	检测日期 Test Date	2020.06.18-06.22
检测项目 Test Items		硫化氢，氨、臭气浓度、氨氮、 悬浮物、噪声等共 12 项	检测依据 Test Standard	详见附页
判定依据 Judgment Standard		—		
主要检测仪器设备 Main Instruments		KB-6120 综合大气采样器、OL580 红外分光测油仪 AWA5688 多功能声级计、TU-1810 紫外分光光度计		
检测结论 Test Conclusion		不予判定。 检测专用章（盖章）： (Special Stamp for Test Report) 签发日期：2020 年 06 月 23 日 (Issue Date) Jun.23,2020		
备注 Note		1、仅对样品负责。		

编制：
Made by: 伊品达

审核：
Verified by: [Signature]

批准：
Approved by: 唐玉红

一、检测结果

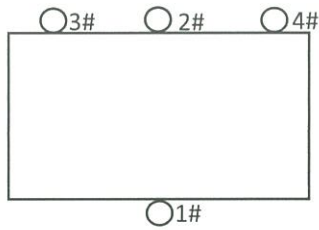
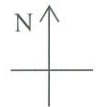
1、无组织废气检测结果

(1) 菜市场、垃圾中转站、公厕恶臭

检测项目	检测时间	点位	检测结果			
			第一次	第二次	第三次	第四次
硫化氢 (mg/m ³)	2020.06.16	1#厂界上风向	0.002	0.003	0.004	0.003
		2#厂界下风向	0.003	0.007	0.006	0.009
		3#厂界下风向	0.006	0.008	0.005	0.008
		4#厂界下风向	0.005	0.009	0.008	0.006
	2020.06.17	1#厂界上风向	0.002	0.003	0.002	0.005
		2#厂界下风向	0.005	0.005	0.004	0.009
		3#厂界下风向	0.007	0.008	0.007	0.008
		4#厂界下风向	0.004	0.006	0.008	0.007
氨 (mg/m ³)	2020.06.16	1#厂界上风向	0.08	0.09	0.05	0.06
		2#厂界下风向	0.12	0.11	0.08	0.13
		3#厂界下风向	0.15	0.10	0.12	0.15
		4#厂界下风向	0.13	0.15	0.14	0.12
	2020.06.17	1#厂界上风向	0.07	0.11	0.08	0.06
		2#厂界下风向	0.10	0.13	0.10	0.09
		3#厂界下风向	0.09	0.15	0.13	0.10
		4#厂界下风向	0.11	0.12	0.11	0.13
臭气浓度 (无量纲)	2020.06.16	1#厂界上风向	<10	11	10	10
		2#厂界下风向	13	15	15	12
		3#厂界下风向	12	14	11	13
		4#厂界下风向	15	16	12	13
	2020.06.17	1#厂界上风向	11	11	<10	<10
		2#厂界下风向	13	12	11	12
		3#厂界下风向	13	14	11	12
		4#厂界下风向	15	12	15	13

检测项目	检测时间	点位	检测结果			
			第一次	第二次	第三次	第四次
甲硫醇 (mg/m ³)	2020.06.16	1#厂界上风向	1.2×10 ⁻³	1.3×10 ⁻³	1.2×10 ⁻³	1.3×10 ⁻³
		2#厂界下风向	1.8×10 ⁻³	1.9×10 ⁻³	1.5×10 ⁻³	1.6×10 ⁻³
		3#厂界下风向	2.2×10 ⁻³	2.0×10 ⁻³	2.3×10 ⁻³	1.8×10 ⁻³
		4#厂界下风向	1.7×10 ⁻³	2.1×10 ⁻³	2.3×10 ⁻³	2.0×10 ⁻³
	2020.06.17	1#厂界上风向	1.3×10 ⁻³	1.2×10 ⁻³	1.1×10 ⁻³	1.0×10 ⁻³
		2#厂界下风向	1.9×10 ⁻³	1.9×10 ⁻³	1.7×10 ⁻³	1.9×10 ⁻³
		3#厂界下风向	1.9×10 ⁻³	1.6×10 ⁻³	2.1×10 ⁻³	2.0×10 ⁻³
		4#厂界下风向	2.2×10 ⁻³	1.8×10 ⁻³	2.2×10 ⁻³	2.3×10 ⁻³
甲硫醚 (mg/m ³)	2020.06.16	1#厂界上风向	5.6×10 ⁻³	5.9×10 ⁻³	6.1×10 ⁻³	5.0×10 ⁻³
		2#厂界下风向	6.9×10 ⁻³	7.2×10 ⁻³	7.3×10 ⁻³	7.0×10 ⁻³
		3#厂界下风向	6.9×10 ⁻³	7.0×10 ⁻³	6.3×10 ⁻³	6.2×10 ⁻³
		4#厂界下风向	6.7×10 ⁻³	6.2×10 ⁻³	6.9×10 ⁻³	6.8×10 ⁻³
	2020.06.17	1#厂界上风向	5.1×10 ⁻³	5.0×10 ⁻³	5.3×10 ⁻³	5.1×10 ⁻³
		2#厂界下风向	6.4×10 ⁻³	6.5×10 ⁻³	7.1×10 ⁻³	6.3×10 ⁻³
		3#厂界下风向	6.0×10 ⁻³	6.4×10 ⁻³	6.0×10 ⁻³	6.5×10 ⁻³
		4#厂界下风向	6.3×10 ⁻³	6.9×10 ⁻³	6.5×10 ⁻³	6.9×10 ⁻³
二甲二硫 (mg/m ³)	2020.06.16	1#厂界上风向	3.6×10 ⁻³	3.5×10 ⁻³	3.6×10 ⁻³	3.9×10 ⁻³
		2#厂界下风向	3.9×10 ⁻³	4.1×10 ⁻³	4.2×10 ⁻³	4.0×10 ⁻³
		3#厂界下风向	4.6×10 ⁻³	5.0×10 ⁻³	4.6×10 ⁻³	4.5×10 ⁻³
		4#厂界下风向	4.5×10 ⁻³	4.9×10 ⁻³	4.1×10 ⁻³	4.7×10 ⁻³
	2020.06.17	1#厂界上风向	3.3×10 ⁻³	3.6×10 ⁻³	3.1×10 ⁻³	3.5×10 ⁻³
		2#厂界下风向	4.6×10 ⁻³	4.9×10 ⁻³	4.5×10 ⁻³	4.0×10 ⁻³
		3#厂界下风向	4.5×10 ⁻³	4.3×10 ⁻³	4.3×10 ⁻³	4.0×10 ⁻³
		4#厂界下风向	4.0×10 ⁻³	4.6×10 ⁻³	4.1×10 ⁻³	4.2×10 ⁻³

检测项目	检测时间	点位	检测结果			
			第一次	第二次	第三次	第四次
三甲胺 (mg/m ³)	2020.06.16	1#厂界上风向	1.2×10 ⁻²	1.3×10 ⁻²	1.5×10 ⁻²	1.3×10 ⁻²
		2#厂界下风向	1.6×10 ⁻²	1.6×10 ⁻²	1.9×10 ⁻²	1.7×10 ⁻²
		3#厂界下风向	2.0×10 ⁻²	1.9×10 ⁻²	1.8×10 ⁻²	1.9×10 ⁻²
		4#厂界下风向	2.1×10 ⁻²	1.6×10 ⁻²	1.7×10 ⁻²	1.5×10 ⁻²
	2020.06.17	1#厂界上风向	1.3×10 ⁻²	1.3×10 ⁻²	1.2×10 ⁻²	1.1×10 ⁻²
		2#厂界下风向	1.9×10 ⁻²	1.6×10 ⁻²	1.7×10 ⁻²	2.2×10 ⁻²
		3#厂界下风向	2.0×10 ⁻²	1.4×10 ⁻²	1.6×10 ⁻²	2.1×10 ⁻²
		4#厂界下风向	2.1×10 ⁻²	1.5×10 ⁻²	1.9×10 ⁻²	2.0×10 ⁻²



无组织废气检测点位示意图

注：图中 ○ 为无组织废气检测点位

备注：项目甲硫醇、甲硫醚、二甲二硫、三甲胺外包给齐鲁质量鉴定有限公司。

(2) 地下车库汽车尾气

检测项目	检测时间	点位	检测结果			
			第一次	第二次	第三次	第四次
二氧化硫 (mg/m ³)	2020.06.16	1#厂界上风向	0.011	0.010	0.011	0.013
		2#厂界下风向	0.029	0.022	0.026	0.024
		3#厂界下风向	0.030	0.025	0.028	0.025
		4#厂界下风向	0.028	0.022	0.023	0.028
	2020.06.17	1#厂界上风向	0.015	0.013	0.013	0.011
		2#厂界下风向	0.026	0.025	0.025	0.023